



Bulletin de liaison n°8

Janvier - Février - Mars 2013

EVI *Dendre*

Editorial

Bien que les assauts hivernaux de ces derniers jours ne le laissent pas paraître, le printemps pointera bientôt le bout de son nez.

Ainsi, à la fin de l'hiver, dès que les conditions le permettent, commence la migration de reproduction des batraciens vers leur mare natale. Différentes opérations de sauvetage seront organisées aux quatre coins de notre bassin. De plus, découvrez dans ce bulletin comment reconnaître les espèces principales rencontrées dans notre région.

Le retour des beaux jours sera également marqué comme chaque année par les Journées Wallonnes de l'Eau. Du 13 au 24 mars, différentes activités seront proposées au grand public ainsi qu'au public scolaire. Le programme complet vous est exposé dans ce numéro.

Fin 2012, le CRD lançait un appel à projets à destination de ses partenaires. L'objectif : soutenir financièrement la réalisation d'actions locales en faveur des milieux humides. Ces projets, détaillés ci-dessous, seront concrétisés durant cette année 2013.

Bonne lecture !

L'équipe de la cellule de coordination du CR Dendre

Publication du
Contrat
Rivière
Dendre

SOMMAIRE:

- Les projets sélectionnés
- Les Journées Wallonnes de l'Eau
- Crapauds, grenouilles et tritons, en route pour la migration
- Enquête publique: Programme wallon de réduction des pesticides
- Agenda et actualités

Projets sélectionnés

Le 1er juillet, le Contrat Rivière Dendre lançait un appel à projets destiné à promouvoir et soutenir financièrement la réalisation d'actions locales en faveur des milieux humides.

Les projets devaient répondre à plusieurs critères:

- Une plus-value écologique
- Une gestion à long terme
- Une reproductibilité ailleurs sur le territoire
- La visibilité du projet, l'accessibilité au site
- Le développement d'un partenariat entre différentes structures locales.

Nous avons reçu **10 projets** dont **6** ont été retenus et approuvés par le Comité Rivière le 21 novembre dernier.

Projets sélectionnés...

Implantation de frayères artificielles fixes sur les berges bétonnées de la Dendre canalisée et/ou du Canal Blaton-Ath. Remédier à la raréfaction des supports de ponte et de la reproduction de l'ichtyofaune, due à la chenalisation et au bétonnage des berges de la Dendre.

Implantation de radeaux végétalisés sur la Dendre et/ou la Canal Blaton-Ath. En plus du support de ponte, les radeaux offrent des abris et caches ainsi que des espaces de développement et de croissance pour les juvéniles.

À Brugelette: Revitalisation d'une mare menacée par un reboisement naturel. Restauration et protection d'une zone humide. Amélioration de son rôle de zone tampon en cas d'inondation et sensibilisation des riverains.

À Lessines: Création d'une mare en zone humide. Compensation de points d'eau asséchés en 2010 et 2011. Création d'une mare dans une zone humide bordant la Dendre canalisée et le RAVeL. Sensibilisation des promeneurs par des visites et des panneaux didactiques.

À Aubechies: Aménagement écologique d'un étang de pêche. Développement d'une faune et d'une flore sauvage diversifiée. Création d'une zone favorable à bon nombre d'animaux aquatiques et semi-aquatiques. Site potentiel de nidification du Martin-Pêcheur. L'étang une fois restauré, constituera (avec d'autres sites géographiquement proches) une zone de chasse privilégiée pour les chiroptères. Autres avantages: paysager, pédagogique, qualité d'eau...

Entre Arbre et Attre: Création d'une mare naturelle au lieu-dit « Tour au Marais ». Zone à grand potentiel servant actuellement de refuge pour de nombreuses espèces. L'aménagement d'une mare naturelle contribuera à restaurer la richesse du patrimoine écologique en bordure de la Dendre Orientale.

La réalisation de ces différents projets devra aboutir pour le 1er janvier 2014 au plus tard. Bon nombre d'entre eux seront en cours de réalisation dès les prochains mois.

La participation financière du Contrat Rivière s'élèvera à 8700 € pour l'ensemble des projets.



Journées Wallonnes de l'Eau

Journée mondiale de l'Eau 2013 Année internationale de la coopération dans le domaine de l'eau

Comme chaque année, à l'occasion de la journée mondiale de l'eau du 22 mars, les *Journées Wallonnes de l'Eau*, qui se dérouleront du 13 au 24 mars, se veulent un temps de sensibilisation du citoyen wallon sur la question de l'eau.

2013 mettra « *L'eau et la nature* » à l'honneur. En effet, nous fêterons cette année le 40e anniversaire de la Loi sur la conservation de la nature. Cette thématique sera déclinée en 3 sous-thèmes, à savoir:

- Les carrières et la valorisation des eaux d'exhaure
- L'aménagement du territoire et la problématique des inondations
- La conservation de la nature

Une belle occasion pour découvrir et redécouvrir en famille toutes les richesses du patrimoine historique, culturel et naturel du bassin de la Dendre.

Fortement encrée dans notre région, l'extraction de la pierre est connue au-delà de nos frontières. De nombreuses activités autour de cette exploitation passée, présente et future seront proposées.

Un programme scolaire...

Pour la première fois, le Contrat Rivière Dendre propose un **programme scolaire** destiné principalement aux élèves du primaire mais aussi aux étudiants du secondaire.

Au programme:

- **À la découverte du marbre noir de Basècles**
- **Eau, nitrate et agriculture durable**
- **Balade conté des 3 Cailloux de porphyre**
- **La découverte des anciennes carrières, biodiversité et prévention des inondations**
- **La découverte de la vie de l'étang**
- **L'eau et la nature aux carrières de Maffle**

Une belle opportunité de sensibiliser les plus jeunes à notre patrimoine historique et au respect des milieux aquatiques.



ATH

L'eau et la nature aux carrières de Maffle

BELOEIL

- À la découverte du marbre noir de Basècles
- Visite de la Brasserie des Carrières
- Le bois de Wadelincourt, une zone humide devenue réserve naturelle

BRUGELETTE

Visite guidée des bassins de décantation

ENGHIEN

Visite des zones d'Inondation Temporaires de Marcq et de la réserve de Terneppe

FLOBECQ

Découverte d'une zone humide d'intérêt biologique et présentation des pompes à museau

LESSINES

- Anciennes carrières, biodiversité et prévention des inondations
- Les zones humides naturelles et les méandres de la Marcq
- Visite d'une carrière de porphyre en activité (CUP)

LEUZE-EN-HAINAUT

Visite de la station d'épuration

SILLY

Visite de la Zone d'Immersion Temporaire de la Crompe Pâturage

Info et programme complet sur

www.contratrivieredendre.be

Crapauds, grenouilles et tritons, en route pour la migration...

Comme chaque année à la sortie de l'hiver, dès les premiers jours doux, grenouilles, crapauds et tritons entament leur migration vers les mares qui les ont vus naître afin de s'y reproduire à leur tour.

Un patrimoine naturel menacé...

En effet, les modifications que subit notre paysage influencent l'état des populations de batraciens.

En cause:

- La destruction de leurs habitats naturels par l'urbanisation grandissante, le comblement des mares, l'uniformisation des paysages...
- La pollution
- La diminution de leurs ressources alimentaires
- La densification du réseau routier
- L'apparition d'espèces invasives

Pourquoi les protéger?

- Les amphibiens font partie de notre patrimoine naturel
- Leur régression brise l'équilibre de nos écosystèmes
- Ils se nourrissent de vers, de limaces, d'insectes et de leurs larves...

Comment les reconnaître?

Les espèces les plus communément sauvées lors des nombreuses actions de ramassage sur les routes du bassin sont:

- Le crapaud commun
- La grenouille rousse
- Le triton alpestre
- Le triton ponctué
- Le triton palmé

Voici quelques-unes de leurs caractéristiques qui vous permettront de les reconnaître au premier coup d'œil.

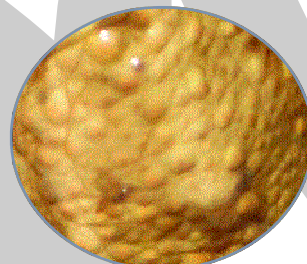
Attention, ne pas confondre grenouille et crapaud !

La grenouille n'est pas la femelle du crapaud !

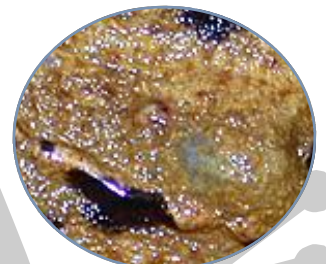
Grenouille et crapaud, deux espèces différentes.

Crapaud et grenouille font tous deux partie des amphibiens comme la salamandre et les tritons.

Les grenouilles ont la peau lisse et brillante alors que les crapauds ont la peau rugueuse, couverte de pustules.



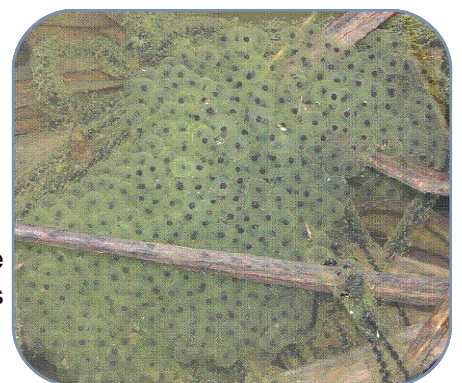
Crapaud



Grenouille

Leurs pontes sont facilement reconnaissables:

Les **crapauds** pondent leurs œufs en deux **cordons** gélatineux parallèles, étirés entre les plantes aquatiques alors que les **grenouilles** pondent leurs œufs en **amas**.



Ponte de grenouille en amas



Ponte de crapaud en cordon

Batraciens en migration

Grenouille rousse

Rana temporaria

Caractéristiques:

- Peau verruqueuse
- Dos brun ou verdâtre
- Masque de zoro, tache temporale sombre allant du museau au bas du cou
- Museau arrondi

Elle mesure de 60 à 95 mm pour un poids de 30 à 40 g.

Habitat:

- Forêts, jardins, champs ...
- Elle se reproduit dans des eaux stagnantes de toutes dimensions et peu profondes allant des ornières forestières aux faibles profondeurs des grands plans d'eau.



Crapaud commun

Bufo bufo

Caractéristiques:

- Peau rugueuse et pustuleuse
- Iris orange cuivré
- Pupille horizontale
- Glandes parotoïdes proéminentes à l'arrière des yeux

La femelle est plus massive et plus grande que le mâle.

Habitat:

- Tous les milieux terrestres tant qu'il y trouve un abris lui assurant une certaine fraîcheur (friches, bois, carrières, parcs, décanteurs, jardins...)
- Pour sa reproduction: grande variété de milieux, points d'eau permanents (50 cm de profond) avec des supports verticaux pour y accrocher ses pontes.



Triton alpestre

Triturus alpestris

Caractéristiques:

- Ventre orange
- Aspect marbré

Mâle:

- coloration dorsale bleutée
- crête dorsale jaunâtre maculée de points noirs.

La femelle ne possède pas de crête et son dos n'est pas bleuté.

Habitat:

- Forêts de feuillus et de conifères, bocages, prairies, jardins.
- Eaux stagnantes: mares, étangs, ornières forestières.

Parfaite maîtrise de la brasse !



Batraciens en migration

Triton ponctué

Triturus vulgaris

Caractéristiques:

- Ventre blanchâtre, jaunâtre ou orangé, ponctué de taches noires

Mâle:

- Crête dorso-caudale ondulée jaunâtre à brunâtre
- Le bas de la queue est bleu et orange

La femelle n'a pas de crête et le bas de sa queue est orangé sans nuance bleutée.

Habitat:

- Milieux ouverts agricoles
- Mares et étangs



Triton palmé

Triturus helveticus

Caractéristiques:

- Ventre blanchâtre à jaunâtre

Mâle:

- Basse crête dorsale rectiligne jaunâtre à brunâtre
- Queue aplatie latéralement terminée par un long filament
- Orteils palmés

La femelle n'a pas de crête, ni de palmure aux orteils.

Habitat:

- Eaux stagnantes: mares, étangs, ornières inondées
- Milieux forestiers



Comment leur venir en aide?

Chaque soir, durant le mois de mars, dès que les conditions seront favorables (7 à 8°C et pluvieux), n'hésitez pas à rejoindre les bénévoles pour le ramassage et le **comptage** des batraciens.



Levez le pied...

Les nombreux sites de migrations du bassin sont repris sur notre site internet :

www.contratrivieredendre.be

Quelques recommandations:

- Se munir d'un dossard réfléchissant, d'un seau et d'une lampe de poche
- La plus grande prudence est de mise
- Evitez de diriger votre lampe de poche vers les voitures
- Manipulez les batraciens avec délicatesse
- Les toucher un minimum
- Être attentif au sens de leur déplacement. Ils se dirigent vers le point d'eau !

Les comptages, une fois transmis au groupe de travail Raîgne de Natagora, seront une source d'information sur la distribution et l'état des populations de ces différentes espèces.

Info: www.batraciens.be ou www.natagora.be/rainne/

Sources:

Amphibiens et reptiles de Wallonie – Publication Aves
Nos amphibiens - brochure Natagora

Enquête publique

Programme wallon de réduction des pesticides



En 2009, l'Union européenne a adopté la Directive 2009/128/CE définissant un cadre communautaire pour parvenir à une utilisation des pesticides compatible avec le développement durable en réduisant les risques et les effets des pesticides sur la santé humaine et sur l'environnement. Elle vise aussi à encourager le recours à la lutte intégrée contre les ennemis des cultures et à des méthodes ou techniques de substitution telles que les moyens non chimiques alternatifs aux pesticides.

Un des volets de cette directive est la réalisation dans chaque Etat-membre d'un plan d'action national. En Belgique, ce plan d'action comprendra différents volets: fédéral, flamand, bruxellois et enfin wallon par le Programme wallon de réduction des pesticides (PWRP), soumis à **enquête publique du 11 février au 27 mars 2013**.

Les utilisations des produits phyto

Les utilisateurs de produits phytopharmaceutiques sont variés: agriculteurs, administrations publiques, gestionnaires du réseau ferroviaire, jardiniers...

En Wallonie, la tendance est à la baisse. La proportion destinée aux usages par les particuliers a connu une réduction de plus de 28% entre 2005 et 2010. Bien que les agriculteurs constituent la catégorie d'utilisateurs pour laquelle les apports en substances actives (s.a.) sont les plus élevées, lorsque cette quantité est calculée par unité de surface, les tendances sont différentes. En effet, alors qu'un agriculteur applique 2,61 kg de s.a./ha de superficie agricole utilisée, la moyenne pour le traitement en domaines privés (jardin, parc) est de 10 kg/ha.

Le Programme wallon de réduction des pesticides comprend 37 mesures de compétences strictement régionale et 8 mesures communes à l'ensemble de la Belgique. Ces dernières seront mises en œuvre de manière coordonnée au niveau national.

Sur base de la Déclaration de Politique Régionale 2009-2014, la Wallonie veut:

- Rénover en profondeur la réglementation relative à la gestion des espaces publics, avec la volonté d'arriver à la non-utilisation des produits phyto (« zéro phyto ») par les gestionnaires d'espaces publics (communes, administrations diverses...) à partir du 1er juin 2019.
- Assurer la protection des groupes vulnérables (enfants, personnes âgées...) dans les espaces publics et privés fréquentés par le grand public
- Améliorer la connaissance et le suivi des effets aigus et chroniques de l'utilisation des pesticides sur les applicateurs mais aussi sur les riverains
- Approfondir et amplifier les campagnes de sensibilisation des utilisateurs professionnels et amateurs sur les dangers liés à l'utilisation des pesticides
- Mettre en place des mesures concrètes de protection des eaux de surface et souterraines visant à diminuer le pourcentage de dépassements des normes de manière à atteindre les objectifs environnementaux des plans de gestion des Districts hydrographiques.

Source: Programme wallon de réduction des pesticides, SPW/Editions

Donnez votre avis ...

Enquête publique du 11 février au 27 mars 2013

Le document est consultable dans votre commune, au sein du Contrat Rivière ou sur le site internet

www.wallonie-reductionpesticides.be



Agenda et actualités

Le mercredi 13 mars

Les 5e Assises de l'eau

Acinapolis à Jambes

Du 13 au 24 mars

Les Journées Wallonnes de l'Eau

11 Activités GRATUITES

Programme complet sur www.contratrivieredendre.be

Du 20 au 30 mars

La semaine sans pesticides

Info sur www.semainesanspesticides.be

Le lundi 18 mars

Séance d'information « les Régionales » Natagora

À 19h30 à la Maison du sucre de Frasnes-Lez-Anvaing

Place de la Station, 12

Le samedi 23 mars

La nuit de la chouette

Info: <http://www.natagora.be/chouettes/>

Houtaing - 19h Collège La Berlière

Contact: Bernadette Duhaut 068/54.46.07

b.duhaut@pnpc.be

Inscription obligatoire

Accessible pour les PMR

Enghien - 19h30 Parc d'Enghien

Contact: Géraldine Blanchard 02/395.97.89

cie_enghien@yahoo.fr

Inscription obligatoire

Wodecq - 19h Ferme Dôrlou

Contact: CRIE Mouscron 0483/67.93.20

nicolasdachy@gmail.com

Inscription obligatoire

Le jeudi 28 mars

Assemblée générale du Contrat Rivière Dendre

À 18h salle de la Marcotte.

Rue de l'église, 12 à 7950 Huissignies

Durant tout le mois de mars

Migration des batraciens

Lieux de rendez-vous et personnes de contact sur notre site internet.

Soyez tenu informé de l'actualité et des prochaines activités, en vous inscrivant à l'Evidendre via notre site internet
www.contratrivieredendre.be



Pour nous contacter :

Contrat Rivière Dendre asbl

Rue de l'Agriculture, 301

7800 Ath



0483/043.477

0483/043.478



crdendre@gmail.com

www.contratrivieredendre.be



Les partenaires du Contrat de Rivière Dendre :

Service Public de Wallonie - Direction Générale Opérationnelle de l'Agriculture, des Ressources Naturelles et de Environnement (DGO3), Direction Générale Opérationnelle de la Mobilité et des Voies Hydrauliques (DGO2), Province de Hainaut, Communes de Ath, Beloeil, Brugelette, Chièvres, Enghien, Flobecq, Frasnes-lez-Anvaing, Jurbise, Lens, Lessines, Silly, Action Nature asbl, Amitiés Marcquoises asbl, Association Nature et Protection des Espèces Menacées (ANPEM asbl), Centre Agronomique de Recherche Appliquée de la Province de Hainaut (CARAH asbl), Centre Régional du Développement Durable asbl, Choc Nature asbl, Cercles des Naturalistes de Belgique asbl - Section « Entre Dendre et Senne », Comice Agricole d'Enghien, Conseil Supérieur Wallon de la Pêche, Comité de la Région d'Ath pour la Sauvegarde de l'Environnement Naturel (CRASEN asbl), Enghien Environnement asbl, Escaut Sans Frontières-Grenzeloze Schelde asbl/vzw, Fédération Halieutique et Piscicole du sous-bassin de la Dendre, Floridienne Chimie sa, Fédération Unie de Groupements d'Éleveurs et Agriculteurs (FUGEA asbl), HÖGANÄS Belgium sa, Intercommunale de Propreté Publique du Hainaut Occidentale (IPALLE), Locale Ardenne & Gaume asbl, Locale Nature et Progrès des Collines, Nitrawal asbl, Parc Naturel du Pays des Collines, Parc Naturel des Plaines de l'Escaut, Wateringue de la Dendre Occidentale, Wateringue du Quesnoy.

Editeur responsable :

Contrat Rivière Dendre asbl

Rue de l'Agriculture, 301 - 7800 Ath

0483 / 043 477 - 0483 / 043 478

crdendre@gmail.com

www.contratrivieredendre.be

Avec la participation de :



ATH



BELOEIL



BRUGELETTE



CHIEVRES



Enghien - Edingen



Commune de FLOBECQ



FRASNES - LEZ - ANVAING



JURBISE



LENS



LESSINES



SILLY